

Optimice Costos y Maximice la Producción de Preñeces para Impulsar la Rentabilidad

Por Neil Michael, DVM Director de ABS Technical Services
Autor colaborador John Ellsworth, Presidente de Success Strategies

Es bastante común que cada año, durante la temporada de impuestos, los productores lecheros se pregunten “¿Cómo se comparan mis costos de consanguinidad con los puntos de referencia o valores aceptados?” Tal vez la pregunta debería ser “¿Cuánto gané por invertir en un programa reproductivo de calidad?” Tanto el control de costos como la generación de ingresos son componentes clave del manejo de programas reproductivos y del mejoramiento de la rentabilidad de la lechería.

“La administración de costos es una responsabilidad obvia para los manejadores, pero la reducción de costos no debe ser la única meta, puesto que esto puede ocasionar una reducción en las ganancias generales” dice el Dr. Neil Michael, Director de Servicios Técnicos de ABS Global. Él recomienda que los productores piensen en optimizar costos y maximizar eventos que impulsen la rentabilidad, como es el caso de la producción de preñeces. John Ellsworth, Consultor Financiero y Presidente de Success Strategies, comparte esta observación. “Muchas lecherías enfrentaron problemas financieros durante el 2002 y el 2003 debido a los bajos precios de la leche. Sin embargo, algunos productores sufrieron aún más como resultado directo de tener menos vacas frescas, principalmente debido a problemas reproductivos. De hecho, algunos productores lecheros siguieron enfrentando dificultades para lograr que sus cuentas por pagar se pusieran al corriente en el 2004, a pesar de que los precios de la leche fueron más altos, simplemente porque aún no habían incorporado más vacas frescas a sus hatos. Esto, en combinación con los altos costos de vaquillas de reemplazo, ha sido una gran desventaja para ellos. Las cantidades invertidas en un buen programa reproductivo parecen ser altas, pero yo lo compararía con el costo de las pólizas de seguros. Puede parecer caro, hasta el día en que un incendio acaba con el granero. Entonces nos parece barato.”

Lograr que los animales queden preñados en el tiempo deseado post-parto no sólo ofrece producción de leche en la lactancia subsiguiente, sino que alimenta el programa de animales jóvenes y permite el avance genético. Beneficios adicionales incluyen una reducción en los desechos reproductivos (involuntarios) y un menor riesgo de bioseguridad. Aunque reducir los costos reproductivos puede parecer atractivo a corto plazo, los manejadores necesitan considerar el efecto a largo plazo sobre la rentabilidad. A continuación se presenta un resumen de algunas medidas reproductivas basándose tanto en COSTOS como en INGRESOS:

COSTOS

1. **Costos de reproducción como porcentaje del total de egresos brutos** Esta es una cifra muy común que se utiliza dentro de la industria lechera y usualmente oscila entre .05 y 2%. Esta medida no representa de forma adecuada todos los costos utilizados dentro del programa reproductivo. De forma aún más importante, no existe un consenso consistente entre la industria contable al tratar de hacer comparaciones entre programas. También puede variar considerablemente dependiendo del nivel de precios de la leche. Por lo tanto, puede ser poco confiable.

Buenas preguntas que deben hacerse al evaluar los costos “aparentes” de un programa son:

- ¿Qué porcentaje de las preñeces son generadas por inseminación artificial (I.A.)?
- ¿He tomado en cuenta toda la mano de obra utilizada en I.A.?
- ¿Se incluyen los costos de servicio natural relacionados con alimento, crianza, reemplazo, veterinario, reparaciones y mantenimiento de instalaciones?
- ¿Se incluyen los costos adicionales de mano de obra o medicamentos en el programa reproductivo?

2. **Costo reproductivo por cwt** – Esto también puede ser afectado por el nivel de producción y por los factores de costo detallados anteriormente. Debido a que una producción más alta tiende a reducir esta cifra, un mal desempeño reproductivo puede ocultarse tras niveles más altos de producción.

3. **Costo por preñez** – Esto se concentra un poco más en los resultados, pero no es válido a menos que se hayan tomado en cuenta todos los costos de mano de obra y toros como se describió anteriormente. De forma interesante, el costo de una preñez se reduce a medida que mejora el desempeño reproductivo, lo cual ocasiona cierta confusión acerca de por qué los costos por preñez pueden parecer altos o bajos. Una cifra de costo un poco más correcta podría ser evaluar Costo por Preñez de I.A. y Costo por Preñez por S.N.. Sin embargo, evaluar el costo por preñez no refleja un valor de “cuándo” ocurren las preñeces. Un animal que queda preñado a los 80 Días en Leche (DIM) tiene un valor distinto al de un animal que queda preñado a los 400 DIM.

Como se mencionó anteriormente, las medidas tradicionales de los programas reproductivos se concentran únicamente en lo que se gasta, pero no ofrecen un panorama completo de relacionar los resultados (Preñeces y Tasa de Preñez) obtenidos o la utilidad que dichos resultados generarán en un futuro. Las prácticas contables necesitan reconocer el impacto que tienen los resultados reproductivos en las utilidades futuras puesto que existe una correlación definitiva. Los puntos de referencia o promedios de la industria a menudo promueven un nivel de comodidad con los resultados promedio en lugar de promover la “excelencia”. Sin embargo, al preguntar a los productores lecheros acerca de sus metas, muy pocos dirán que inician cada día esforzándose por ser promedio.

INGRESOS

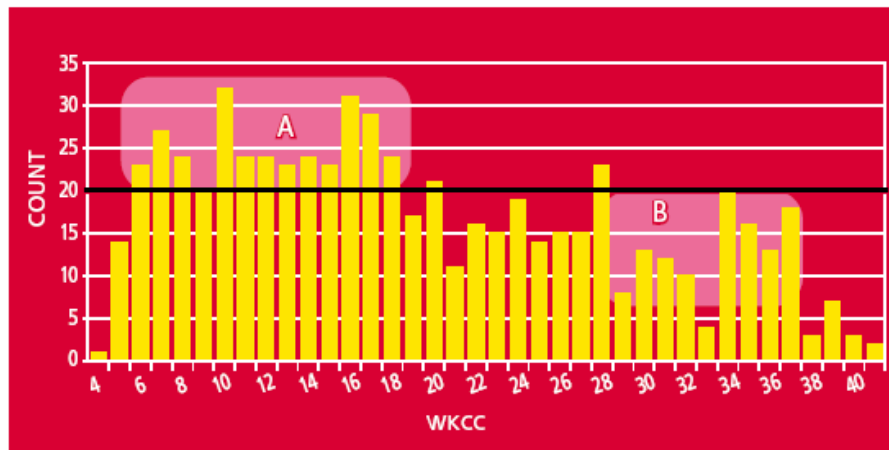
Es común que los contadores hagan ajustes de provisiones para alimento, animales jóvenes, cuentas por pagar y cuentas por cobrar. Sin embargo, es difícil hacer dichos ajustes por preñeces o las futuras lactancias que se derivarán de las mismas. Tener una producción consistente de preñeces para sustentar el tamaño del hato es fundamental para administrar una lechería. Aún más importante es asegurar que los animales queden preñados en cuanto sea posible para optimizar la producción de leche. Aquí se incluyen algunos valores que reflejan la actual producción de preñeces y predicen ingresos futuros:

1. **Inventario de Preñeces** – Todos los hatos tienen un número definido de preñeces necesario para sustentar el tamaño del hato y por lo tanto la producción de leche. Este número se conoce como “conteo de preñeces”. El inventario de preñeces utiliza el conteo de preñeces para proyectar gráficamente las siguientes 40+ semanas de nuevas lactancias que impactarán las cifras de flujo de efectivo y permite a los manejadores responder rápidamente a insuficiencias en la producción de preñeces. Ellsworth ha encontrado que esta estadística es de gran utilidad para monitorear el progreso reproductivo de los clientes. Por este motivo, insiste en que se incluya el número mensual de preñeces logradas como una de las estadísticas a revisar con los clientes durante sus Reuniones del Equipo de Manejo. *Vea la Figura 1.*

2. **Media de días abiertos** – Esto mide el riesgo de preñez evaluando los días en leche (DIM) cuando el 50 por ciento de los animales elegibles quedan preñados. A diferencia del más común promedio de días abiertos, la media de días abiertos representa una imagen más precisa puesto que no es afectada por animales con valores extremos (vea la Figura 2, línea roja).

3. **Tasa de preñez del hato (TP)** – Esto refleja cuán bien el hato ha estado generando preñeces recientemente. La TP a 21 días permite a los productores comparar cada periodo de 3 semanas en busca de cambios. Aunque se estima que la TP nacional es de 14-15% en Estados Unidos, muchos hatos han implantado herramientas de manejo más agresivas para alcanzar niveles de 25% o más. La Figura 3 muestra el impacto económico (retorno/vaca/año) de una mejor TP. Ellsworth observa que la TP es una herramienta muy útil que debe monitorearse con los clientes.

Figura 1: Las preñeces arriba de la línea de conteo (A) representan una situación positiva de flujo de efectivo, mientras que las que aparecen debajo de la línea (B) representan una situación negativa.

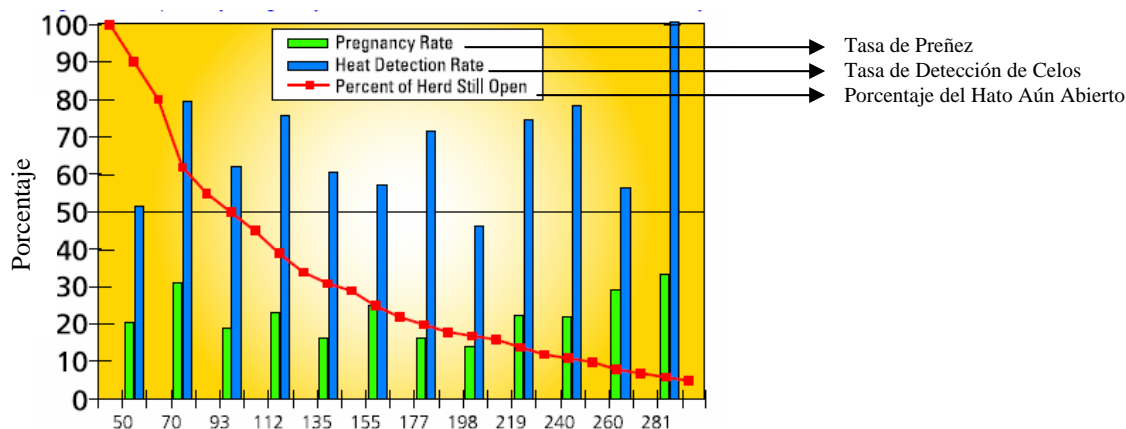


RESUMEN

Los programas reproductivos representan de 1 a 2% del promedio de los costos totales de producción, pero corresponden aproximadamente al 30-40% de la oportunidad de ingreso marginal para un productor con una tasa de preñez actual de 14%. Las medidas de control de COSTOS, tales como costo por preñez o costo reproductivo por cwt con frecuencia son engañosas puesto que pueden variar ampliamente dependiendo de cuáles costos se incluyan en la medición. Si un manejador lechero verdaderamente desea reducir los costos, la forma más sencilla y fundamental de hacerlo es concentrarse en medidas que incrementen la tasa de preñez y el inventario de preñeces, logrando así generación de INGRESOS por medio de un mayor flujo de leche, desecho voluntario y disponibilidad de animales jóvenes. *Vea la Figura 3.*

Los manejadores lecheros deben esforzarse por optimizar los costos y maximizar la producción de preñeces a fin de mejorar los ingresos e impulsar la rentabilidad de la lechería.

Figura 2. Ej. Tasa de Preñez de una Lechería, Tasa de Detección de Celos y Media de DOPN por DIM



El hato del ejemplo de la Figura 2 tiene una media de DOPN de 93DIM y una tasa de preñez anualizada de 24%.

Figura 3. Efectos predichos del aumento de la tasa de preñez sobre leche/vaca/día (lbs.) y retornos netos marginales (\$) (M. Overton 2005)

